

Yttrande inför beslut planbesked Önnereds Brygga i Fastighetsnämnden 7 februari, 2022

Denna skrivelse har tre delar; genomgång av mål och riktlinjer relevanta för planförslaget, vår bedömning av planförslaget samt vår vision för Önnereds Brygga och dess närområde.

1. VAD SKA PLANFÖRSLAGET FÖRHÅLLA SIG TILL?

Notering: *Kursiv text* är direkta citat från respektive dokument.

Regeringen har beslutat om en lagrådsremiss om mer differentierat strandskydd

Källa: Statsrådsberedningen 10 oktober 2021.

Utdrag:

”För att säkra strandskyddets syften, nämligen att trygga förutsättningarna för allemansrättslig tillgång till strandområden och att bevara goda livsvillkor för djur- och växtlivet på land och i vatten finns det även behov av att stärka strandskyddet i vissa högexploaterade områden. Närhet till natur är en viktig aspekt för friluftslivet. För att stärka tillgången till strandnära natur för alla föreslås strandskyddet därför skärpas och förtydligas.”

Boverket anger:

”Om strandskyddet har varit upphävt i en detaljplan och den upphör att gälla eller ersätts av en ny detaljplan, återinträder strandskyddet. Om man då vill upphäva skyddet eller få dispens måste det prövas på nytt mot de nu gällande reglerna.”

Vår bedömning är därmed att om en ny detaljplan ska genomföras för Önneredsområdet kommer strandskydd att gälla för hela området och ett eventuellt upphävande ska bedömas mot de nya, skärpta kraven enligt ovan.

Vi vill även påminna om Generationsmålet – Riksdagens definition av miljömålet där bl a följande nämns:

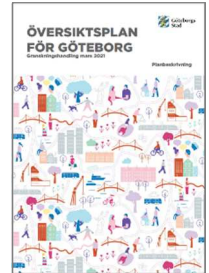
- *”Den biologiska mångfalden och natur- och kulturmiljön bevaras, främjas och nyttjas hållbart.*
- *Människors hälsa utsätts för minimal negativ miljöpåverkan samtidigt som miljöns positiva inverkan på människors hälsa främjas.”*

Översiktsplan För Göteborg 2021 – övergripande målbild.

Källa: Översiktsplan för Göteborg, Granskningshandling mars 2021. Planbeskrivning.

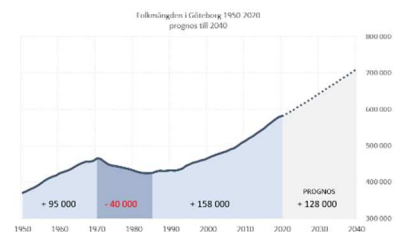
Inledning:

"I framtidens Göteborg har de som bor, vistas och verkar i staden jämlik tillgång till stadens resurser. Alla göteborgare ges möjlighet till en bra livsmiljö och att bo i en passande bostad. God tillgång till stadens hela utbud gör det möjligt att lösa de viktigaste vardagsbehoven i närområdet samtidigt som det är enkelt för alla att ta sig mellan arbete, bostad, rekreation och nöjen. Det grönskande och vattennära Göteborg inbjuder boende och besökare att gå och cykla. Den nära tillgången till parker, natur och vatten bidrar till ökad hälsa och människors känsla av välmående."



Bostadsbehovet ska tillgodoses genom en förtätning där närhet till människor, funktioner och samhällsservice prioriteras. Vardagslivets resande kan därmed minska. Detta är en kostnadseffektiv utveckling där befintlig service, kollektivtrafik etc kan utnyttjas.

Göteborgs befolkning förväntas vara 711.000 personer år 2040, en ökning med 128.000 personer från 2020. Området kring Frölunda Torg är utpekad som ett strategiskt utbyggnadsområde/stadscentra och kommer därmed stå för en betydande del av denna ökning. År 2028 beräknas 270.000 personer bo med cykelavstånd till Önnared, en ökning med nära 20.000 personer (2028 jämfört med 2020).



De förtätade områdena effektiviserar vardagslivet men kan inte erbjuda ett fullgott utbud av rekreation, framför allt naturupplevelser. Översiktsplanen slår fast att tillgången till natur:

- *"Har stor betydelse ur ett hälsoperspektiv*
- *Främjar möjligheten att attrahera viktig arbetskraft till Göteborgs industrier*
- *Säkerställer en attraktiv livsmiljö inte minst för barnfamiljer*
- *Stärker vår stads identitet och dess kulturvärden*
- *Bevarar och utvecklar biologisk mångfald"*

Översiktsplanen betonar även att det kustnära läget ska stärkas och synliggöras; *"utveckla entréer till större sammanhängande rekreationsområden"*. Planen anger att *"det havsanknutna friluftslivet är en central del av turismen"* samt att *"småbåtshamnarna i Göteborg bidrar till stadens attraktivitet"*.

I mer detalj anger planen följande inriktning för havsnära friluftsliv och rekreation:

- *"Främja tillgång till friluftaktiviteter för alla i, på och vid havet.*
- *Värna och skydda områden för bad och friluftsliv i avvägningen mot andra anspråk.*
- *Främja ett aktivt båtliv och öka förutsättningar för nya "båtovana" grupper genom att göra småbåtshamnarna till tillgängliga mötesplatser.*
- *Utveckla befintliga småbåtshamn med fler båtplatser där så är möjligt utan stor negativ påverkan på marina naturvärden.*
- *Sträva efter alternativ användning av områden för båtupplägning sommartid*
- *Gör sjösättningsramper öppna för alla, även för dem utan egen båtplats.*
- *Småbåtshamn bidrar till stadens attraktivitet"*

Önneredsområdet

Önnered har under 600 år kännetecknats av kustnära aktiviteter, framförallt fiske, men även båtbyggande och jordbruk. Med tiden har dessa aktiviteter kompletterats med fritidsbåtshamnar samt ett öppet och välkomnande fritidsområde för alla göteborgare.

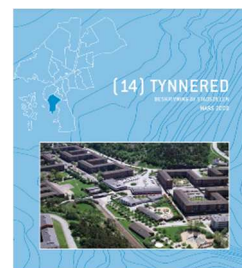
Önneredsområdet, med Ganlet, Önnereds Brygga, Eskils Kanal, Sjöbacka och Högenbergen, är ett mycket uppskattat fritidsområde med aktiviteter som fritidsfiske, bad, motion, paddling, fågelskådning, hanggliding, drakflygning, hundkurser, hästridning, fotboll och mycket mer.

Tynnered och Önnered – detaljerad inriktning

Källa: 14 TYNNERED – Beskrivning av stadsdelen mars 2008

Stadsbyggnadskontorets beskrivning av Tynnered/Önnered:

- *”Tynnered har ett kustområde, både land- och vattenområde, som är en stor tillgång för invånarna, men som också har mycket stor betydelse för göteborgarnas och regioninvånarnas fritids- och friluftsliv, med många småbåtshamnar och kustnära rekreationsområden.”*
- *”Tillgängligheten till kust och hav behöver förbättras för alla och badplatser och småbåtshamnar utvecklas så att allmänheten får bättre tillgång till området. De grönytor som har kvaliteter och/eller nyttjas för lek, promenader och rekreation ska bevaras och säkras som grönområden. All tillkommande exploatering måste ske med stor varsamhet så att tillgängligheten till stadsdelens kust, hav och grönområden inte försvåras. Närrekreationsområdena ska bibehållas och utvecklas ur folkhälsosynpunkt.”*
- *”De kulturvärden som finns i Tynnered har stor betydelse för förståelsen av stadsdelens historiska sammanhang. Uppskattningen av dessa värden förefaller öka med åren. Värdena kan inte återskapas. Det är väsentligt att miljöerna så långt möjligt bevaras och skyddas från olämplig påverkan.”* (anm. bl a nämns Önnereds Brygga, Stora och Lilla Rösö. Sjöbacka nämns som ett stort natur- och kulturområde).
- *”De grönområden som utnyttjas för rekreation i bostädernas grannskap måste därför bibehållas i en sådan utsträckning att deras värden som naturmiljöer och funktioner för olika utomhusaktiviteter bevaras.”* (anm. Som exempel har man sedan 30-talet haft ett mycket populärt midsommarfirande i Önnered. Önnered är ett centrum för båtliv med ca 800 båtplatser, varav Önnereds Båtlag har nära 300. Dessutom finns båtvarv och kajakuthyrning inom området. SVT har sänt sommarkonsert från Lilla Rösö. Önnered är med i Göteborgarnas Nya Promenadguide skriven av Anders Hilmersson. Önnered har också en framträdande plats i Västra Götalands reklamfilm som bl a visas på Landvetter flygplats.).



2. ÄR LIGGANDE FÖRSLAG FÖRENLIGA MED ÖVERSIKTSPLANEN OCH STADSBYGGNADSKONTORETS RIKTLINJER FÖR OMRÅDET?

Vår bedömning är att förslagen på byggnation i och runt Önnereds Brygga inte är förenliga med Översiktsplan för Göteborg och inte heller Stadsbyggnadskontorets beskrivning och prioriteringar för området. Det är orimligt att ett fåtal bostadsrätter dramatiskt inskränker möjligheten för tusentals göteborgare att få tillgång till den nuvarande strand- och havsmiljön.

Liggande förslag går tvärtemot uttalade mål. Förslaget:

- Främjar inte jämlik tillgång till stadens resurser
- Värnar och skyddar inte områden för friluftsliv
- Främjar inte aktivt båtliv
- Förbättrar inte tillgängligheten till kust och hav

Vi ifrågasätter även lämpligheten att bygga i detta område med tanke förväntad havsnivåhöjning, påverkan på havs- och naturmiljö, befintligt strandskydd, unikt fågelliv, dagvattenkapacitet och trafiksituationen.

Vi vill påstå att Önnered, med Ganlet, Eskils Kanal, Sjöbacka och Högenbergen, är Göteborgs enda kvarvarande sammanhängande oförstörda kustrensa/natur- och fritidsområde, med direkt närhet till Göteborg. Göteborgs kommande förtätning ökar behovet av ett större närliggande rekreationsområde. Önneredsområdet är ett oersättligt komplement till en alltmer förtätad stad.



Källa: Översiktsplan för Göteborg 2021

3. ETT BÄTTRE ALTERNATIV – EN VISION FÖR ÖNNEREDSOMRÅDET

Se det som en illustration om hur området kan utvecklas i full överensstämmelse med Regeringens lagrådsremiss, Översiktsplanen och Stadsbyggnadskontorets egen beskrivning och prioriteringar av området.

Vision: Betrakta, och skydda, området som likvärdigt med Slotsskogen, Botaniska Trädgården och Delsjöområdet. Ett unikt marint sammanhängande rekreationsområde bestående av Ganlet, Önnereds Brygga, Eskils Kanal, Sjöbacka och Högenbergen med direkt närhet till centrala Göteborg.

Områdets unika kvaliteter ska utvecklas och bevaras inte avvecklas.

Några idéer kring det framtida Önneredsområdet

- Säkerställ oinskränkt ökad tillgänglighet till natur, kust och hav. Gör området mer välkomnande, t ex genom fler bänkar, kiosk och grillplats
- Etablera Önnereds hamnområde som centrum, mötes- och utgångspunkt för ett rekreationsområde bestående av Ganlet, Önnereds Brygga, Eskils Kanal, Sjöbacka och Högenbergen med promenadmöjligheter till Rörvik, Näset, Fiskebäck, Hinsholmen, Långedrag och Saltholmen.
- Skapa Önnereds Naturum - en mindre, enplans byggnad anpassad för personer med funktionsnedsättning. Denna byggnad kan innehålla en permanent utställning om Önnereds historia, information om naturområdet (fiskar, fåglar, växter, geografi etc), samt fungera som lokal för undervisning och föreläsning av skolklasser och andra intresserade. Enklare caféverksamhet kan övervägas. Här finns även information om vilken verksamhet som finns i närområdet, t ex kanotuthyrning, båtreparation, restauranger osv. I Göteborg, och dess närområde, finns idag inget Naturum med inriktning på kust och hav.
- Uppmuntra aktivt deltagande från skolor, universitet, museer och föreningar med marin- och naturinriktning, t ex sjöscouter och naturorganisationer
- Utveckla aktivt båtliv t ex genom att göra sjösättningsramper öppna för allmänheten
- Undersök möjligheten att göra båtföreningarna i Önneredsviken till föredöme gällande hållbar inriktning. Spol- och borsttvättning av botten som alternativ till användande av bottenfärg är bara ett exempel.
- Utveckla gångstigar i närområdet anpassade för personer med funktionsnedsättning, t ex kan en stig skapas längs med Hyndakullabergets västra sida för att sedan anknyta till Ganlet (se röd markering kartbild). För att ytterligare öka områdets attraktivitet kan en enkel träbro byggas mellan Hyndakullaberget och ön Hyndekullarna. Här kan skolklasser, och alla intresserade, i verkligheten, och på nära håll, studera marin- och fågellivet. En mängd initiativ kan tas, t ex plantering av ålgräs.
- Underlätta och uppmuntra småskalig näringsverksamhet i området baserad på rekreation, fiske och båtliv. Arrangerade fiske- och båtturer är en annan möjlighet. En båttillbehörsbutik med direkt anslutning till havet saknas efter att Viking Yachting har tvingats flytta från Fiskebäck. Seglingskolors verksamhet kan utvecklas.
- Restriktiv låg bebyggelse ska prägla området. Bevara och uppmuntra byggnation med karaktärsdrag från fiskesamhälle och sjöbodan, t ex vid byggnation av ovanstående nämnda upplevelsecentrum och kiosk
- Tillåt ägaren av Jungman Jansson-fastigheten att utveckla/renovera/bygga nytt med befintliga dimensioner som förutsättning. Arkitekturen ska tydligt passa in i områdets lågmälda "fiskesamhälle"-karaktär. Säkerställ att restaurangverksamheten behålls då denna är en viktig del i områdets attraktivitet, både för privatpersoner och näringsliv.



Vi är övertygade om att denna inriktning för området gagnar rekreativlivet för hela Göteborg, är fullt i linje med Göteborgs Stads ambitioner och målbild, samt utgör en allt viktigare tillgång och komplement till framtidens förtätade Göteborg.

Det finns inget annat sammanhängande rekreativområde/kustremsa gällande storlek, variation och upplevelse i Göteborgs närhet. Önnered ligger dessutom på cykelavstånd från Göteborg centrum, Linné, Majorna, Högsbo, Askim och Frölunda Torg. Bussförbindelse finns idag till Önnereds Brygga, ett fåtal meter från ovan beskrivna område.

Som slutord vill vi upprepa Stadsbyggnadskontorets egna ord:

”Värden kan inte återskapas.”

De beslut som tas, och den byggnation som sker, får vi leva med i hundratals år. Konsekvenserna finns kvar långt efter att byggherren sålt sina bostadsrätter och gått vidare till nästa projekt.

Ulf Coxner
Ordförande Bevara Önnered!

Marita Lager
Ordförande Önnereds Båtlag

Anna-Karin Axelsson
Ordförande ÖnneredsEgnahemsFörening

Alf Björkner
Ordförande Önnereds Båtförening (ÖBF)

Pär Nordhall Falk
Ordförande Åkergärdet Radhussamfällighetsförening

Lars-Olof Gustafsson
Ordförande Önnereds Sommargästförening (ÖSF)

Björn Hallin och Maria Heldtander
På uppdrag av styrelsen Bostadsrättsföreningen Önneredsterrassen

Hans Eriksson
Ordförande Lilla Rösös Sjöbodsförening

Ulf Andersson
Ordförande Önnereds Kulturförening (ÖKF)